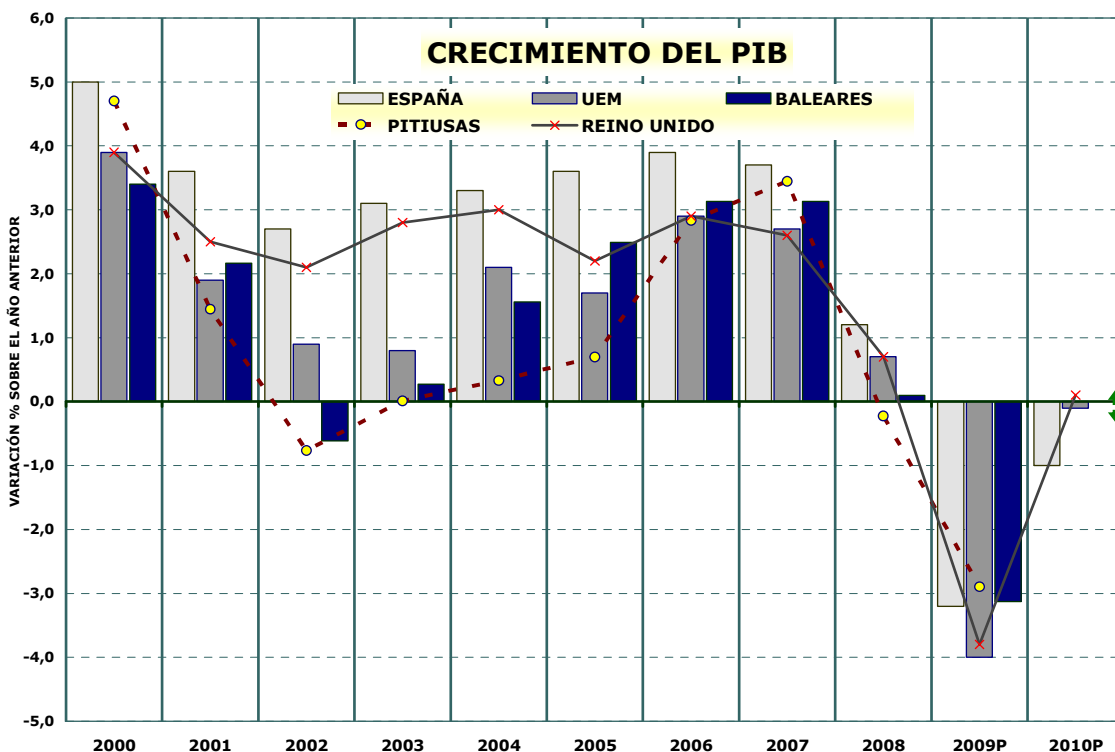
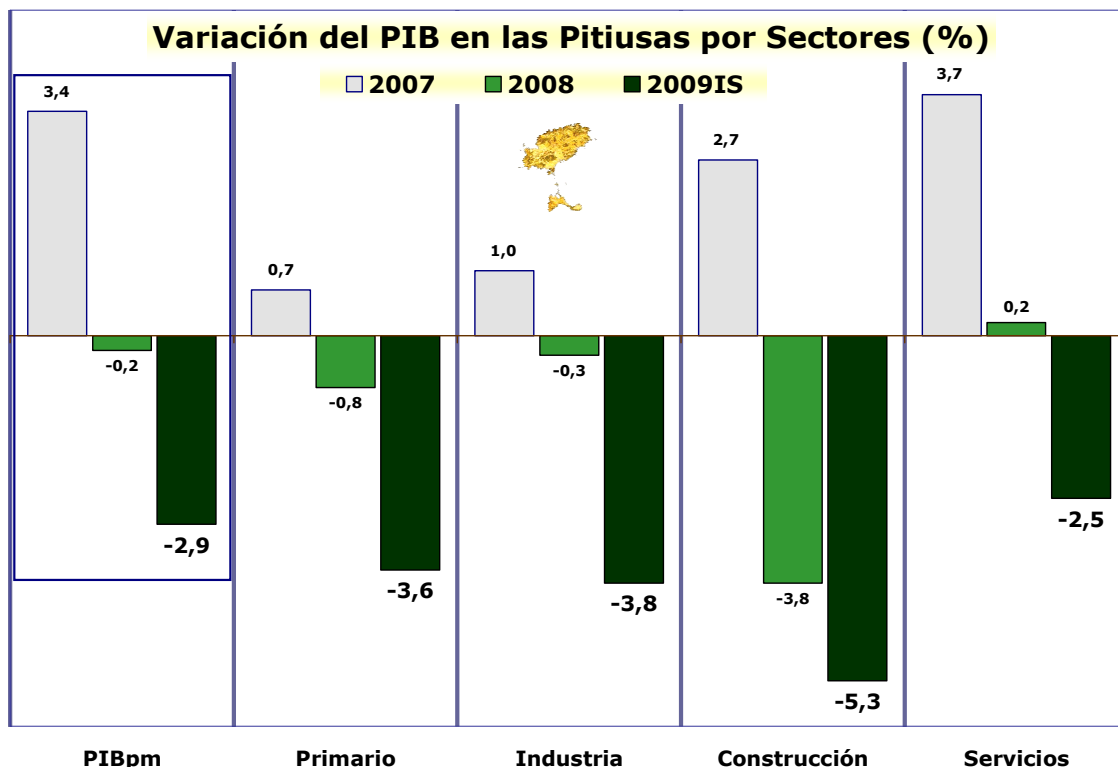


La economía de las Pitiusas se contrae un 2,9% durante el primer semestre de 2009 siguiendo pautas similares a las economías de otras regiones mediterráneas y europeas



La economía de las Pitiusas, siguiendo las mismas pautas que la economía balear y española, sufre las consecuencias de una caída en la inversión residencial, afectando la actividad de la construcción, y de una contracción del consumo privado, que repercute negativamente en la producción industrial y en la de los servicios.

Todos los sectores productivos de las Pitiusas sufren las consecuencias de la recesión económica, y muy especialmente la construcción cuya tasa de decrecimiento supera el 5%



La economía de las Pitiusas se contrae un 2,9% el primer semestre de 2009 siendo la que presenta la tasa de decrecimiento menor del conjunto de Baleares. La actividad industrial se reduce un 3,8%, la construcción un 5,3% y la de los servicios, incluyendo la actividad derivada del turismo, un 2,5%.

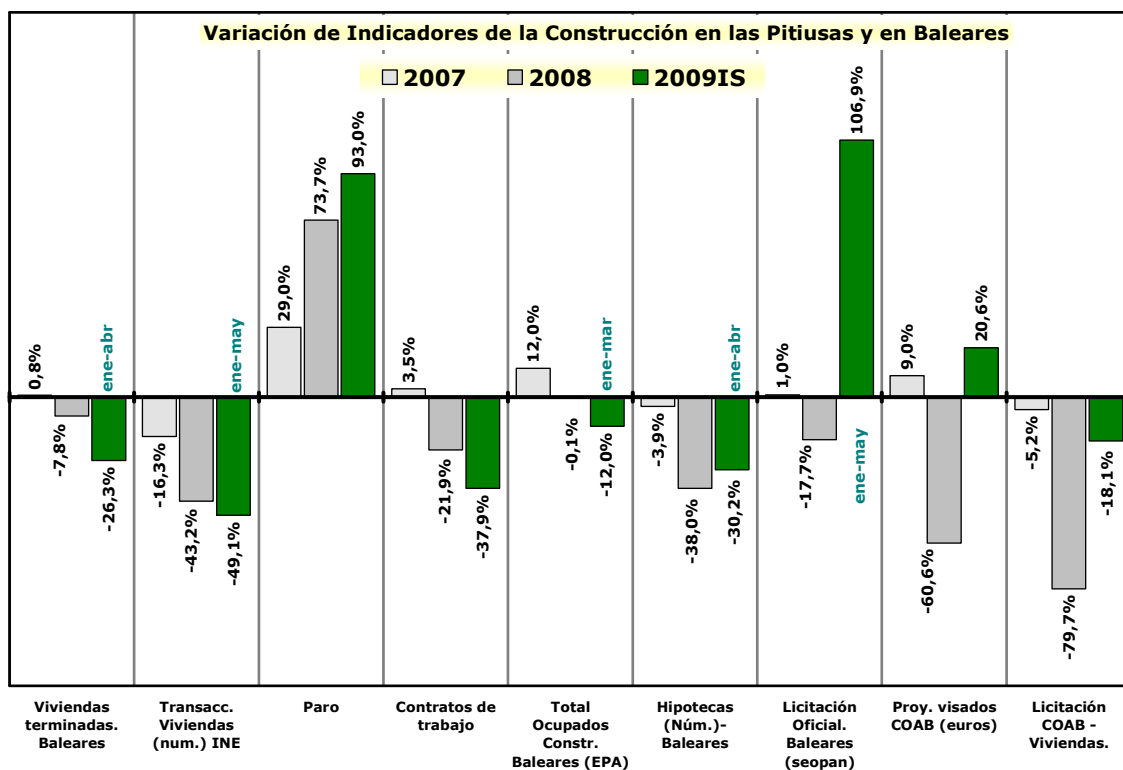
El sector turístico se ve especialmente afectado por su fuerte dependencia del mercado británico cuya moneda, la libra esterlina, se ha depreciado un 20% en el último año

Indicadores turísticos en las Pitiusas

Var.% / días	2007	2008	2009 IS	Tend.	Period.09
Pax. vía marítima regular	6,0%	-18,5%	-28,7%	↓	(ene-jun)
Pax. aeropuertos (total)	7,2%	-2,0%	-6,5%	↓	(ene-jun)
Pax. aeropuertos (nacional)	7,4%	1,4%	-12,3%	↓	(ene-jun)
Pax. aeropuertos (Internac.)	7,0%	-4,5%	0,5%	↗	(ene-jun)
Ingresos por turismo	14,4%	0,5%	-1,9%	↘	2009 IS
Estancias turísticas	12,8%	-0,4%	-2,3%	↘	2009 IS
Turistas vía aérea	14,4%	-1,0%	1,8%	↗	(ene-may)
Turistas vía marítima	39,7%	-27,6%	-13,8%	↓	(ene-may)
Total turistas	17,1%	-4,4%	-0,1%	↔	(ene-may)
Cruceiros	14,8%	0,9%	44,3%	↑	(ene-jun)
Estancia media (días) Baleares - INE	5,73	5,64	5,61	↔	(ene-may)

Las entradas y salidas totales de pasajeros por el aeropuerto de Ibiza descienden un 6,5% (+0,5% el tráfico internacional y -12,3% el nacional). En los primeros cinco meses del año, el número total de turistas llegados por vía aérea sube un 1,8%, mientras que los llegados por vía marítima descienden un 13,8%. Las estancias turísticas bajan un 2,3% y los ingresos por turismo, en euros corrientes, descienden un 1,9%.

La construcción sigue con la dinámica negativa de los dos años anteriores, aunque las recientes inversiones públicas en infraestructuras contribuyen a moderar las caídas

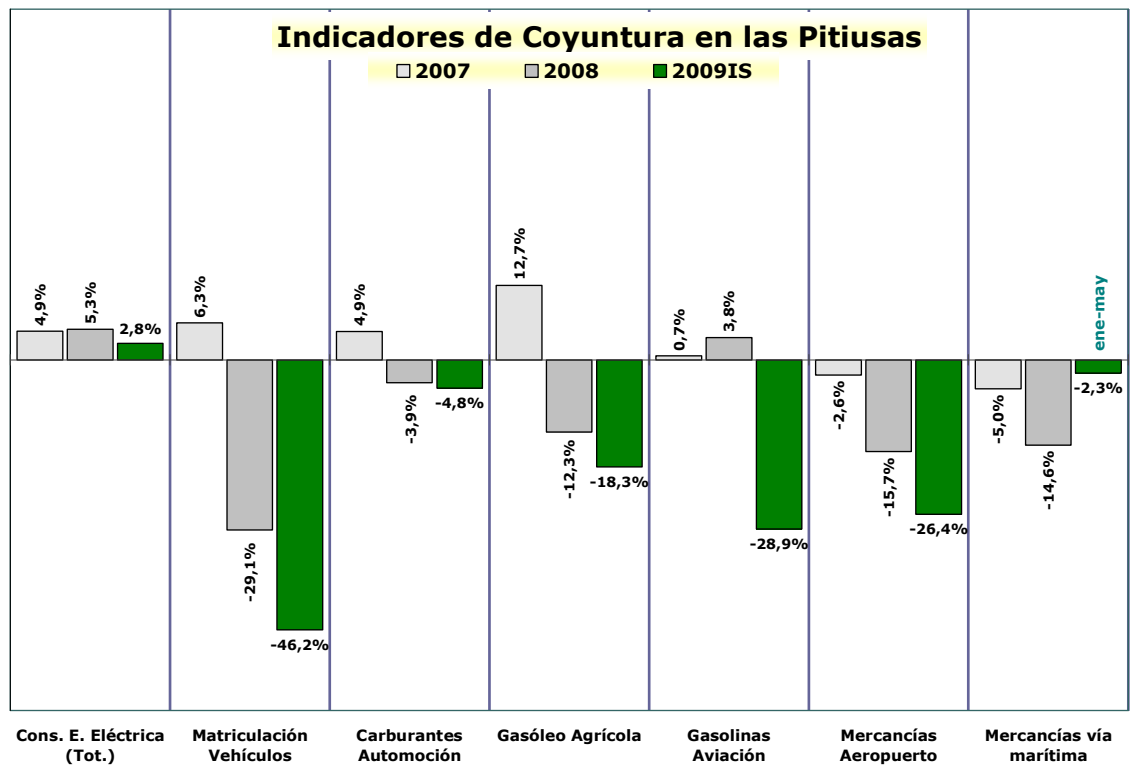


El incremento en la licitación oficial de obra pública en Baleares (106,9%) no es suficiente para invertir la tendencia negativa reflejada en el resto de indicadores de la construcción. Según la EPA, el empleo en la construcción en Baleares disminuye un 12% en el primer trimestre mientras que el desempleo aumenta un 93%. Para el conjunto de Baleares, el importe total de nuevas hipotecas disminuye un 30,2% a finales de abril de 2009.

Nota. En todos los casos, los datos correspondientes a 2007 y a 2008 están referidos al conjunto del año. Los datos de 2009 se corresponden a los primeros 6 meses del año comparados con el mismo periodo del año anterior (o al periodo que se especifique en cada caso).

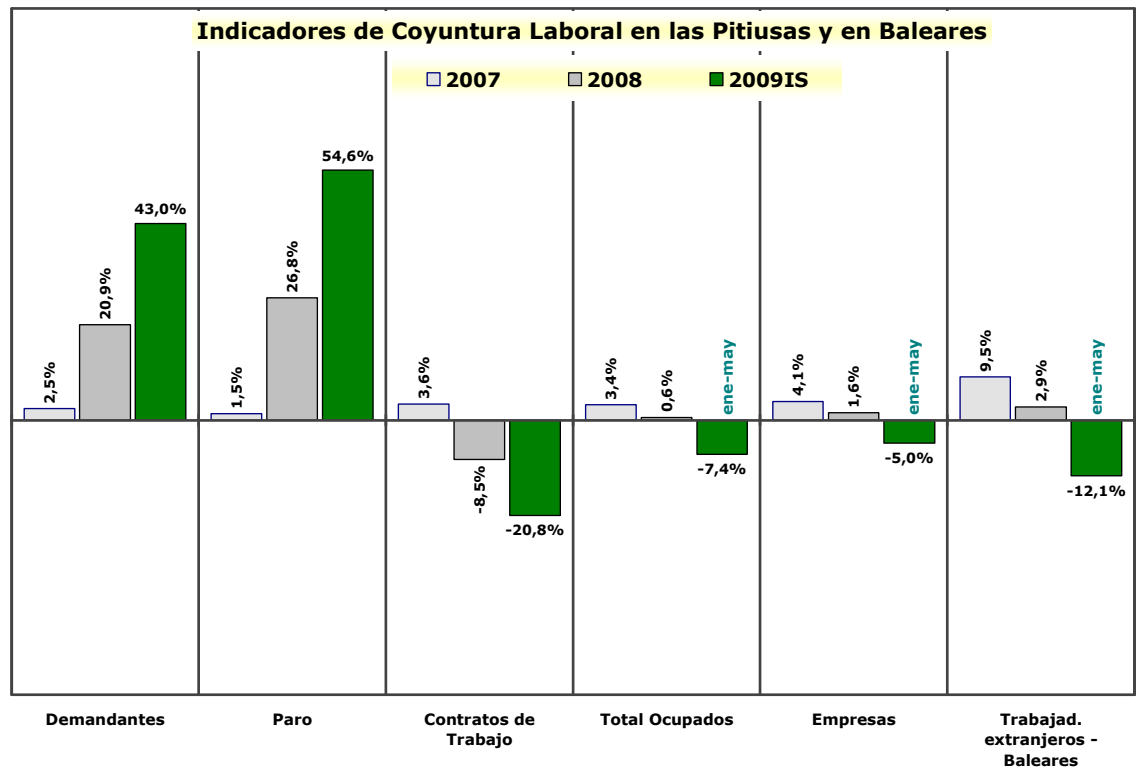
La debilidad del consumo privado, junto con la corrección en los precios del petróleo, han llevado a registrar tasas negativas de variación de los precios (IPC) en Baleares (-0,8%)

La debilidad de la demanda en las Pitiusas se refleja en todos los indicadores de consumo. Así, observamos bajadas en el consumo de carburantes de automoción (-4,8%) y en el de gasóleo agrícola (-18,3%), mientras aumenta el consumo total de energía eléctrica (2,8%). De igual forma, el tráfico de entrada de mercancías por vía marítima y vía aérea disminuye un 2,3% y un 26,4% respectivamente. La matriculación de vehículos es el indicador que presenta un descenso más acusado, reflejando una disminución del 46,2% en el primer semestre del 2009.



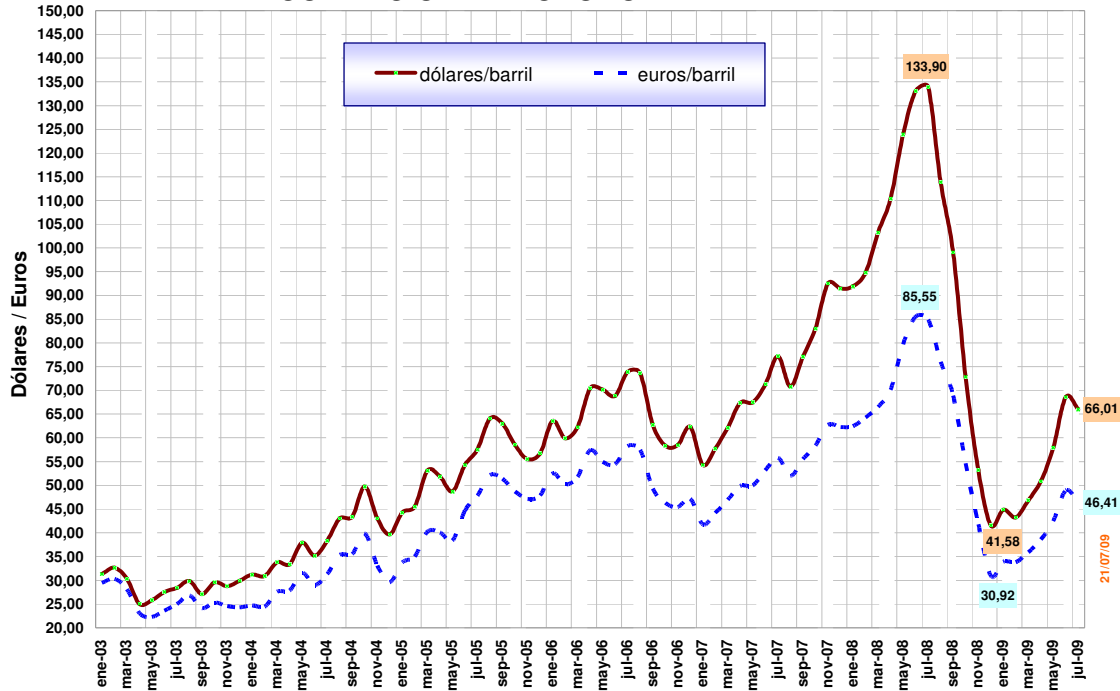
En el primer semestre de 2009 todos los indicadores de empleo de Eivissa y Formentera registran, de nuevo, un comportamiento negativo

Los principales indicadores del mercado laboral de las Pitiusas reflejan las dificultades que sufre la economía de las islas. El empleo, de enero a mayo, disminuye un 7,4%, mientras que las demandas de trabajo y el número de desempleados aumentan un 43,0% y un 54,6% respectivamente. El número de empresas de alta en la Seguridad Social cae un 5,0% y el número de contratos de trabajo realizados disminuye un 20,8%.



El precio del Brent, después de registrar una fuerte caída a finales de 2008, recupera gradualmente la tendencia alcista aunque, gracias a la depreciación del dólar frente al euro, es menos intensa para la zona euro

COTIZACIÓN DEL CRUDO BRENT DATED



La libra esterlina se ha depreciado significativamente frente al euro en los últimos 2 años. A principios de 2009 alcanzó la cotización históricamente más baja frente al euro

COTIZACIÓN DE LA LIBRA ESTERLINA Y EL DÓLAR

