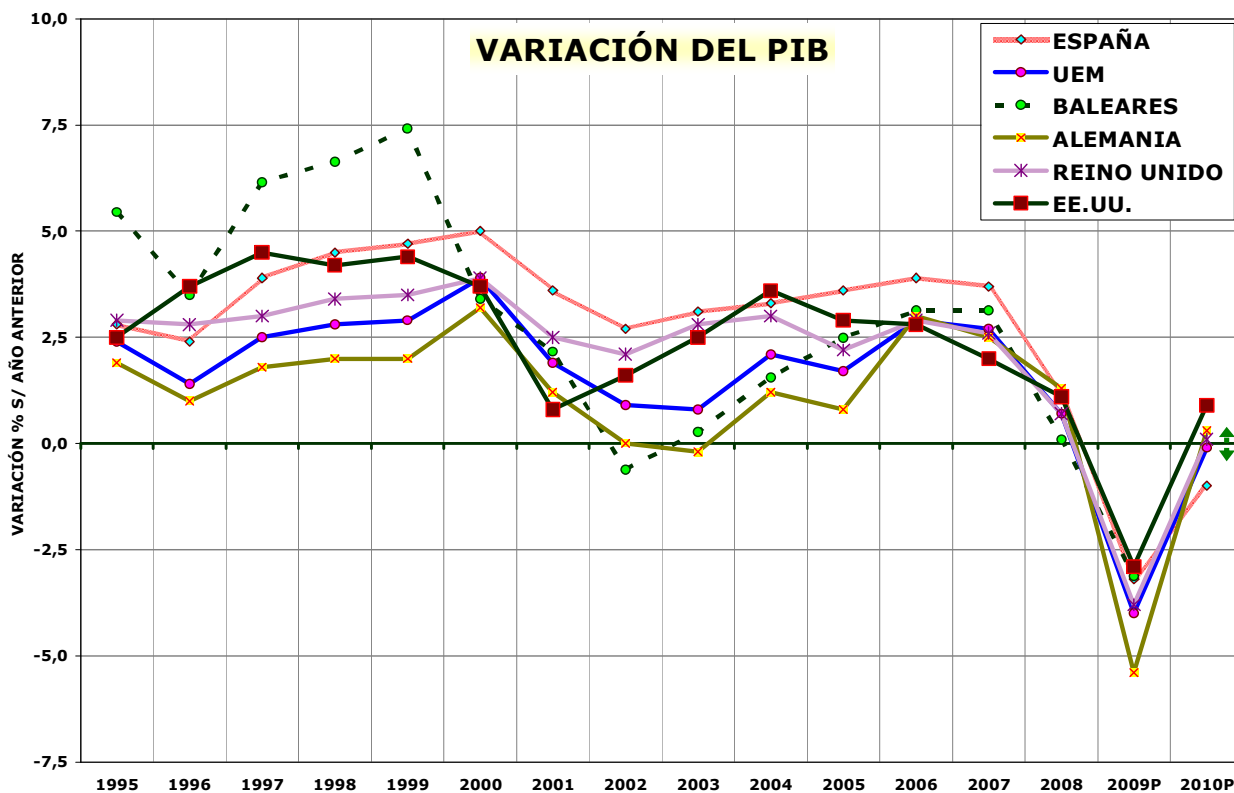
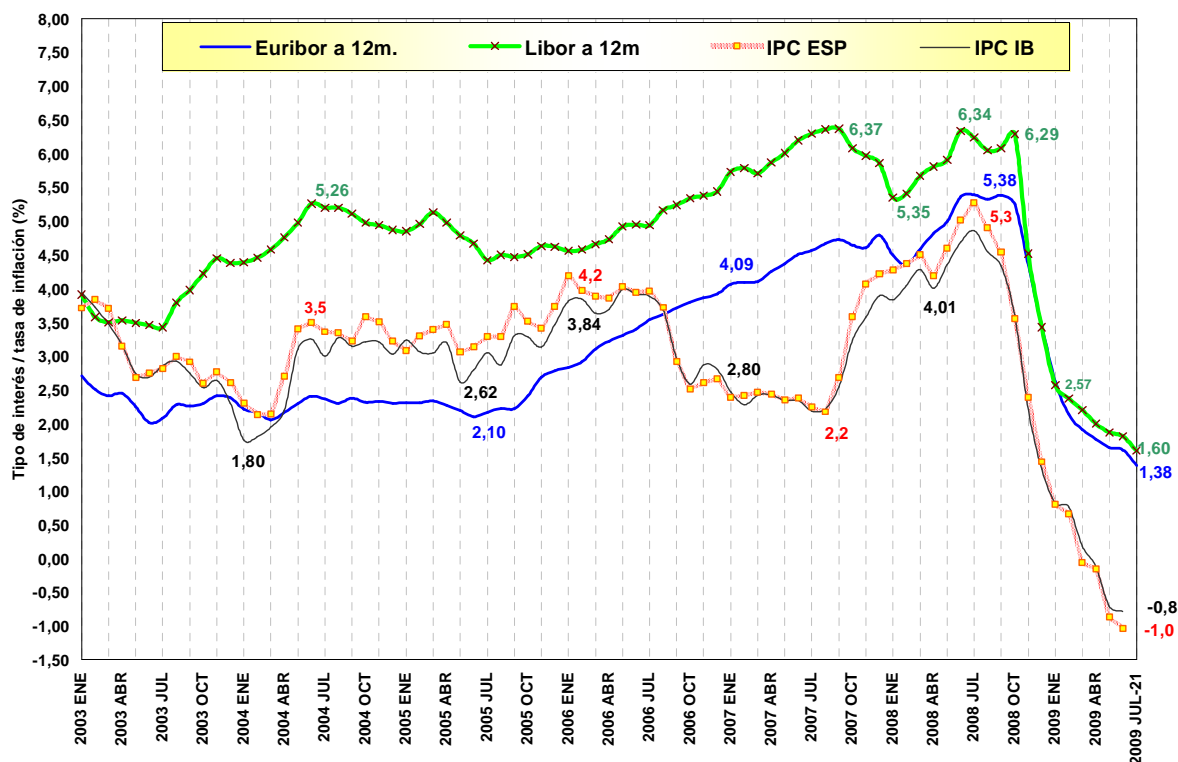


Las economías de los países desarrollados se contraen entre un 3 y un 6% en 2009. China e India mantienen crecimientos positivos aunque inferiores a los obtenidos en periodos anteriores. Para 2010 se prevé el inicio de una recuperación en todas las principales economías del mundo.

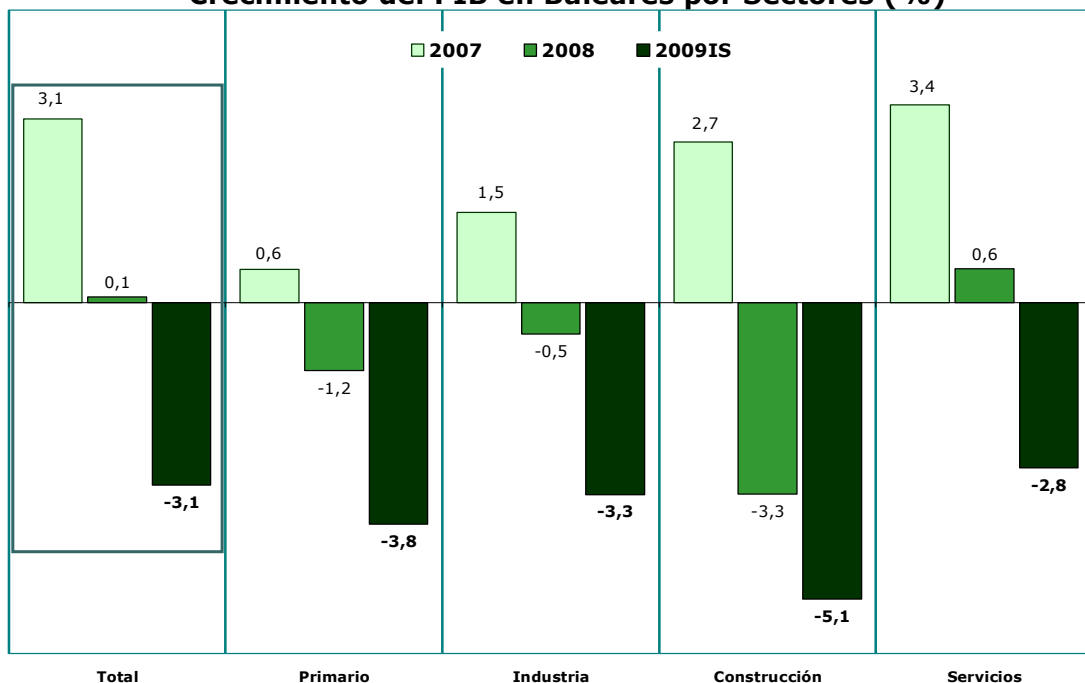


La contracción del consumo en los países de la zona euro ha provocado ajustes a la baja en los precios, resultando en tasas de inflación negativas. Los tipos de interés se sitúan en mínimos históricos



El debilitamiento general de todos los sectores económicos resulta en un crecimiento negativo del PIB balear estimado en un 3,1% durante la primera mitad de 2009

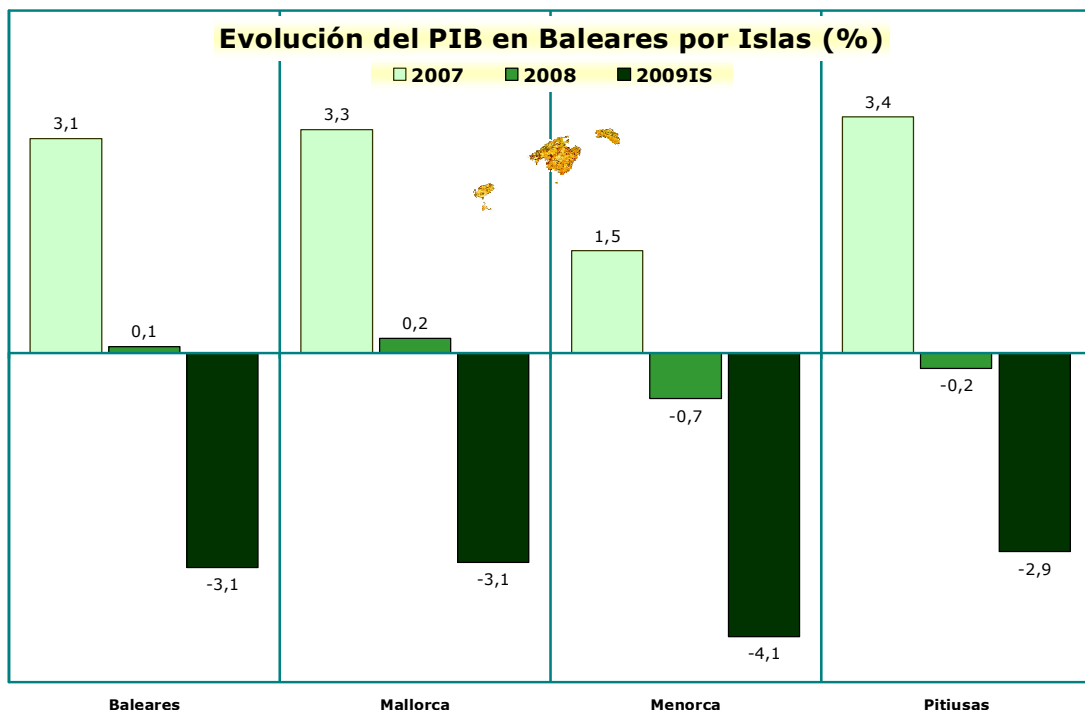
### Crecimiento del PIB en Baleares por Sectores (%)



La economía balear, al igual que la economía española en su conjunto, sufre las consecuencias de una parálisis en la inversión residencial, afectando la actividad de la construcción, y de la contracción del consumo privado con repercusiones importantes en los sectores productivos industriales y de servicios. El sector turístico balear se ve afectado por la disminución de la llegada de turistas del mercado británico (cuya moneda, la libra esterlina, se ha depreciado considerablemente) y del alemán.

Mallorca mantiene una evolución igual a la media de Baleares, mientras que Menorca cae con mayor intensidad y las Pitiusas se comportan ligeramente mejor que el conjunto

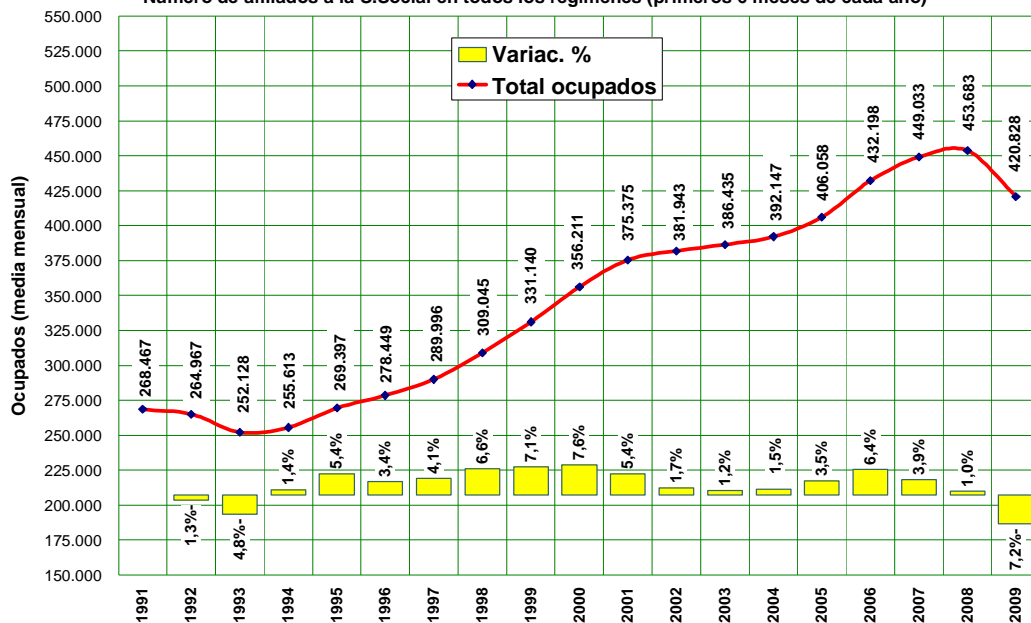
### Evolución del PIB en Baleares por Islas (%)



Tanto el conjunto de las islas como Mallorca (que tiene un peso relativo del 80% del PIB balear) presentan una tasa de crecimiento anual del -3,1%. El PIB de Menorca y de las Pitiusas registra una variación del -4,1 y -2,9% respectivamente.

### EMPLEO TOTAL EN BALEARES

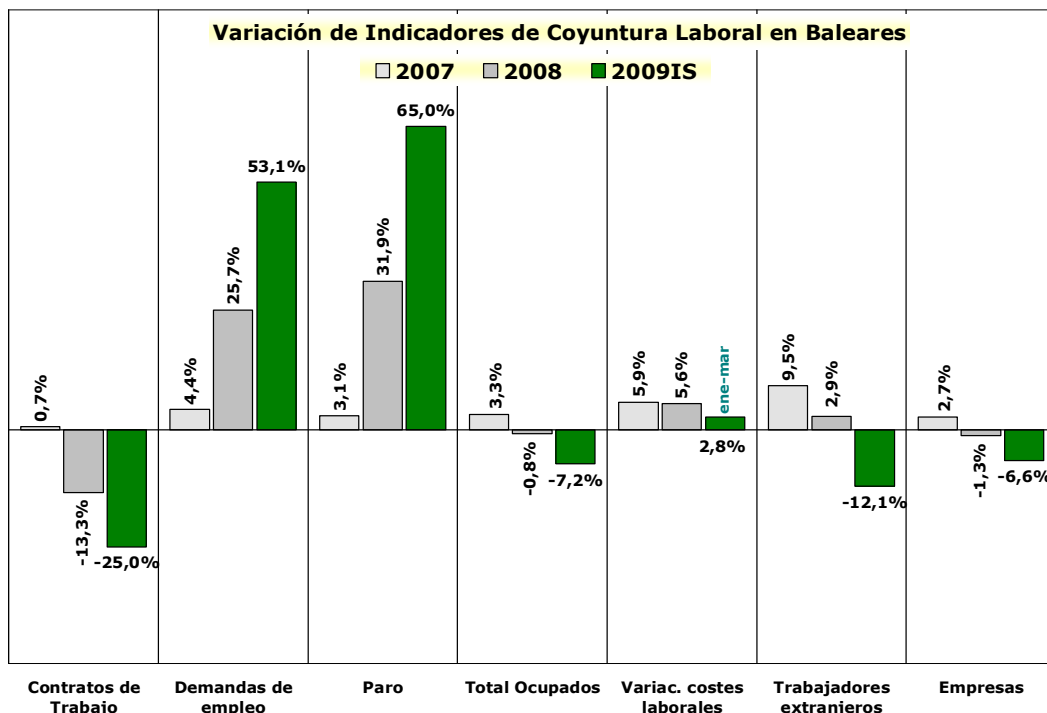
Número de afiliados a la S.Social en todos los regímenes (primeros 6 meses de cada año)



El mercado laboral balear refleja las consecuencias de la contracción de su PIB. En el primer semestre de 2009 el empleo se ha reducido un 7,2% (-32.855 ocupados).

En el primer semestre de 2009 todos los indicadores de empleo registran un comportamiento negativo.

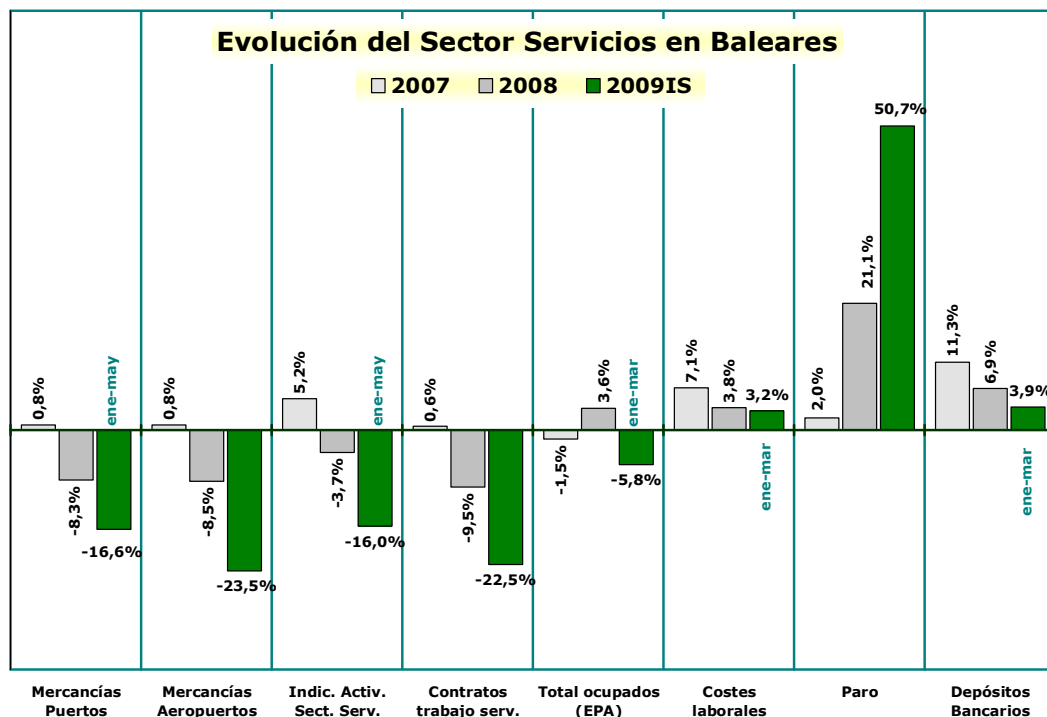
Los principales indicadores que reflejan la evolución del mercado de trabajo de Baleares indican las dificultades que sufren los sectores productivos de las islas. En comparación con el mismo periodo de 2008, el empleo disminuye un 7,2%, las demandas de empleo aumentan un 53,1% y el número de desempleados aumenta un 65,5%. El número de empresas dadas de alta en la Seguridad Social desciende un 6,6%; la cantidad de contratos de trabajo realizados disminuye un 25,0%, y los costes laborales aumentan un 2,8% para el periodo del primer trimestre de 2009.



**Nota.** En todos los casos, los datos correspondientes a 2007 y a 2008 están referidos al conjunto del año. Los datos de 2009 corresponden a los primeros 6 meses del año comparados con el mismo periodo del año anterior (o al periodo que se especifique en cada caso).

El sector servicios, que representa el 80% del total de la economía de Baleares, sufre también negativamente las consecuencias de la crisis, aunque sus indicadores reflejan una contracción algo más moderada.

El índice de actividad de sector de los servicios presenta una evolución negativa del 16% en los primeros 5 meses del año. El número de empleados del sector disminuye un 5,8%; el número total de contratos de trabajo se reduce un 22,5%, y el número de parados aumenta un 50,7%. La disminución del transporte de mercancías, tanto por vía marítima (-16,6%) como por vía aérea (-23,5%) corroboran la bajada en la actividad en el conjunto de la economía de las islas.



La llegada de turistas internaciones a Baleares disminuye un 8% en el primer semestre de 2009 (-11% en el conjunto de España)

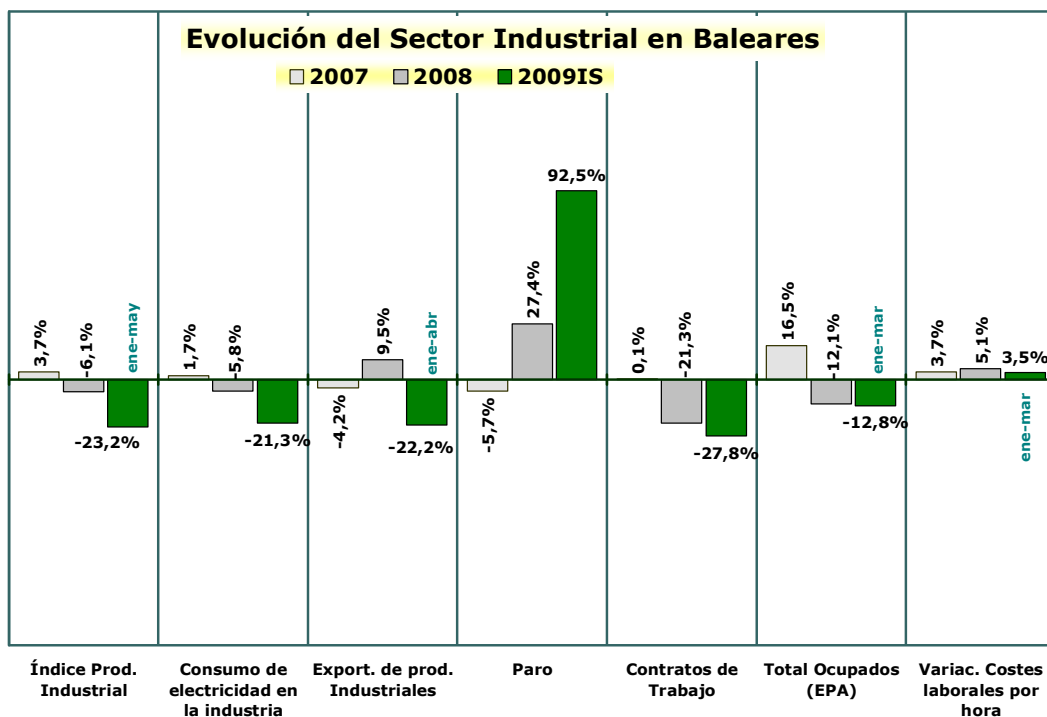
### Variación de indicadores turísticos en Baleares

Var. % / días	2007	2008	2009IS	Tend.	Period.09
Pax. vía marítima	6,0%	-15,7%	-22,5%	↓	(ene-jun)
Pax. aeropuertos (total)	4,2%	-2,1%	-10,4%	↓	(ene-jun)
Pax. aeropuertos (nacional)	5,5%	-2,9%	-6,7%	↓	(ene-jun)
Pax. aeropuertos (Internac.)	3,6%	0,0%	-12,6%	↓	(ene-jun)
Turistas vía aérea	5,1%	-1,0%	-12,1%	↓	(ene-may)
Turistas extranjeros (IET)	0,3%	1,0%	-8,0%	↓	(ene-jun)
Total turistas	5,3%	-1,0%	-12,4%	↓	(ene-may)
Ingresos turísticos	6,6%	1,2%	-3,2%	↔	2009IS
Pernoctaciones totales	5,3%	-1,0%	-4,0%	↔	2009IS
Pernoctaciones hoteles (INE)	-2,6%	-2,2%	-7,9%	↓	(ene-may)
Pernoct. Aloj. turísticos (INE)	-1,8%	-2,7%	-9,1%	↓	(ene-may)
Crucevistas	16,5%	4,3%	-4,8%	↓	(ene-jun)
Estancia media - días (INE)	5,7	5,6	5,6	↔	(ene-may)

El turismo registra un balance negativo respecto al primer semestre de 2008. Disminuyen el número total de turistas y las pernoctaciones totales (-4,0%) mientras se estabiliza la estancia media por turista. Las entradas y salidas totales de pasajeros en los aeropuertos de Baleares descienden un 10,4% (-12,6% en el tráfico internacional y -6,7% el nacional). El número de cruceristas se reduce un 4,8% mientras que los ingresos totales por turismo disminuyen en torno al 3,2%.

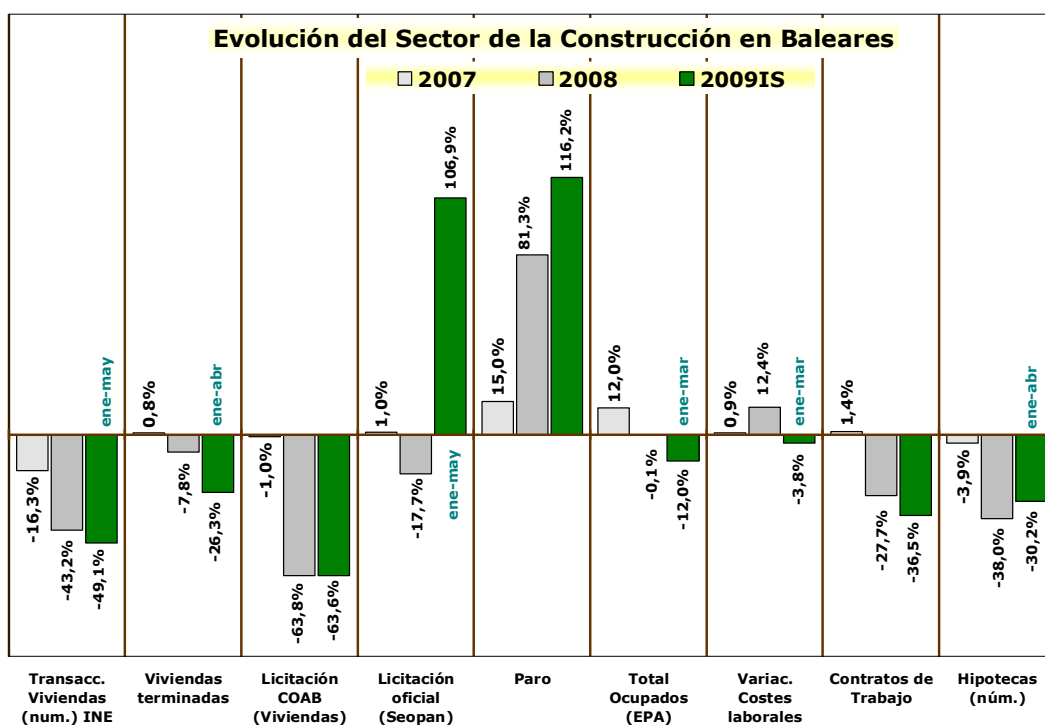
La disminución del Índice de Producción Industrial refleja la delicada coyuntura del sector industrial de las islas, que se traduce también en una caída en el empleo del sector

La industria es uno de los principales perjudicados por la contracción de la demanda interna y del consumo privado. El indicador de empleo de la EPA refleja una disminución del número de ocupados del 12% y el número de contratos realizados disminuye un 27,8%. El consumo de electricidad industrial disminuye un 21,3% y las exportaciones de productos industriales un 22,2% en los primeros 4 meses del año. Pese al aumento del número de parados (+92,5%), los costes laborales del sector se incrementaron un 3,5% en el primer trimestre de 2009.



La construcción sigue con la dinámica negativa, aunque las recientes inversiones públicas en infraestructuras han contribuido a moderar las caídas.

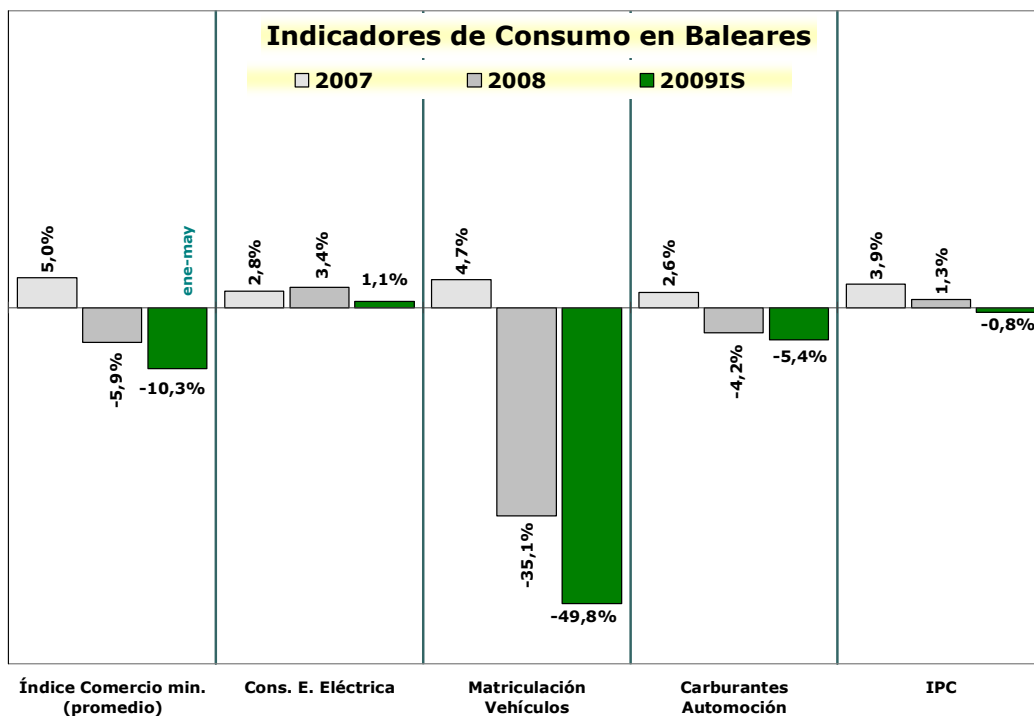
El sector de la construcción se ve directamente afectado por la debilidad de la demanda interna, especialmente la inversión residencial. El número de transacciones de viviendas (hasta mayo) se reduce un 49,1; el número de viviendas terminadas hasta abril baja un 26,3%, y el importe de hipotecas nuevas realizadas en los primeros 4 meses cae un 30,2%. El incremento en la licitación oficial (106,9%) no es suficiente para compensar la reducción de la licitación privada e invertir la tendencia negativa reflejada en el resto de indicadores. Según la EPA el empleo en la construcción se contrae un 12% en el primer trimestre, mientras el desempleo continúa subiendo (+116,2%).



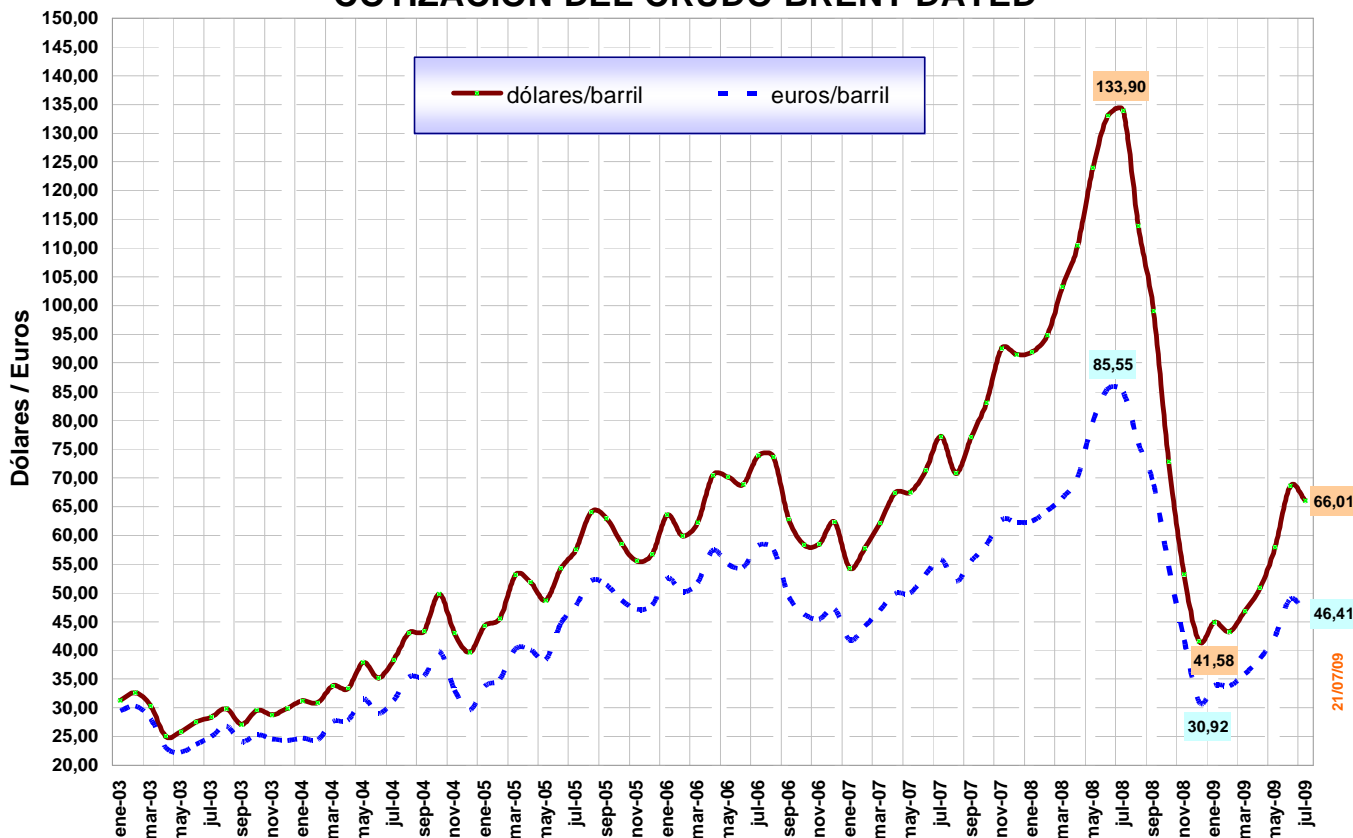


La debilidad del consumo privado, junto con la corrección en los precios del petróleo, han llevado a registrar tasas negativas de variación de los precios (IPC)

Los principales indicadores de la evolución del consumo privado reflejan la coyuntura económica negativa general. Aunque crece ligeramente el consumo eléctrico (+1,1%) por la mayor demanda de los hogares, siguen cayendo las matriculaciones de vehículos (-49,8%) y disminuye el consumo de carburantes de automoción (-5,4%). El índice de actividad comercial minorista se reduce un 10,3% en los primeros 5 meses del año.



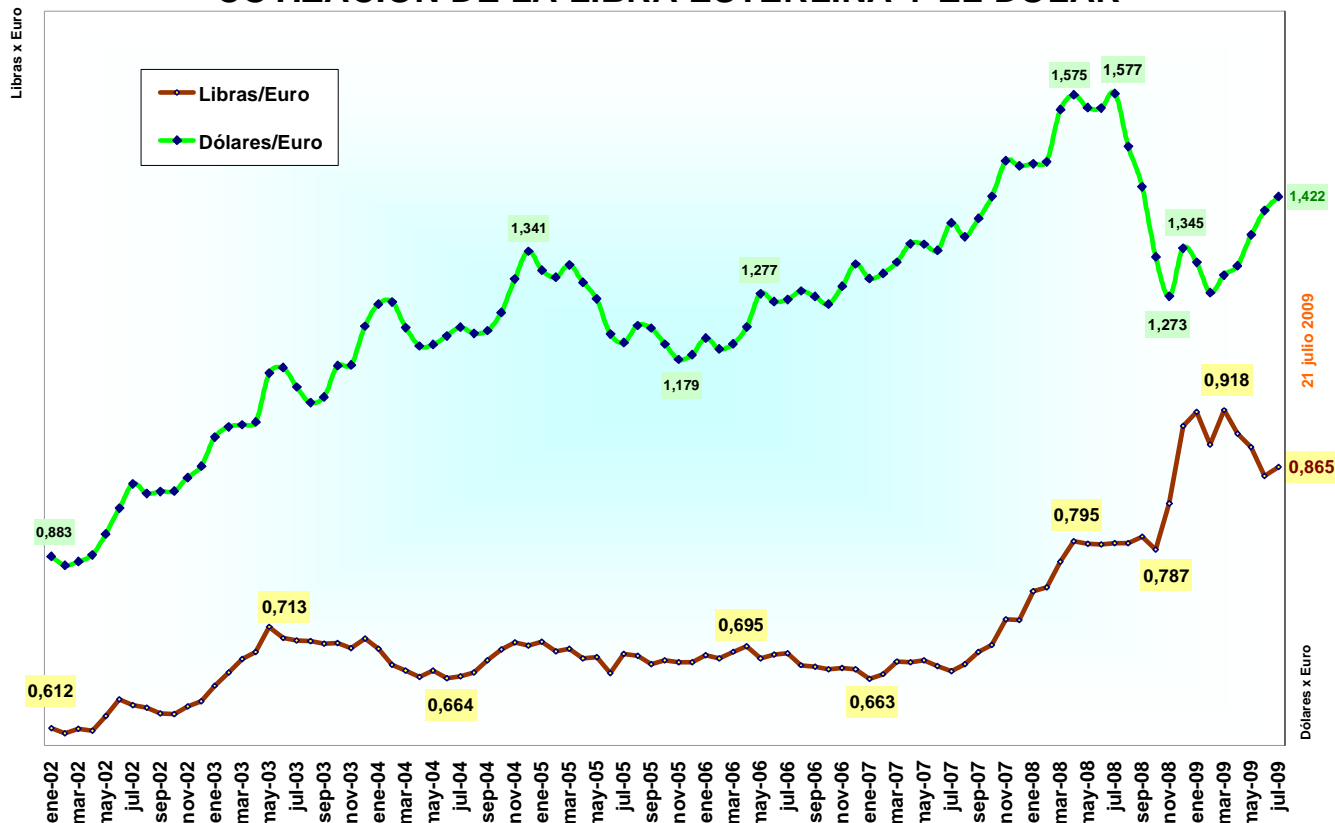
## COTIZACIÓN DEL CRUDO BRENT DATED



El precio del Brent, después de registrar una fuerte caída a finales de 2008, en el presente año recupera de forma gradual la tendencia alcista, menos intensa para la zona euro, gracias a la evolución del tipo de cambio Euro-Dólar.



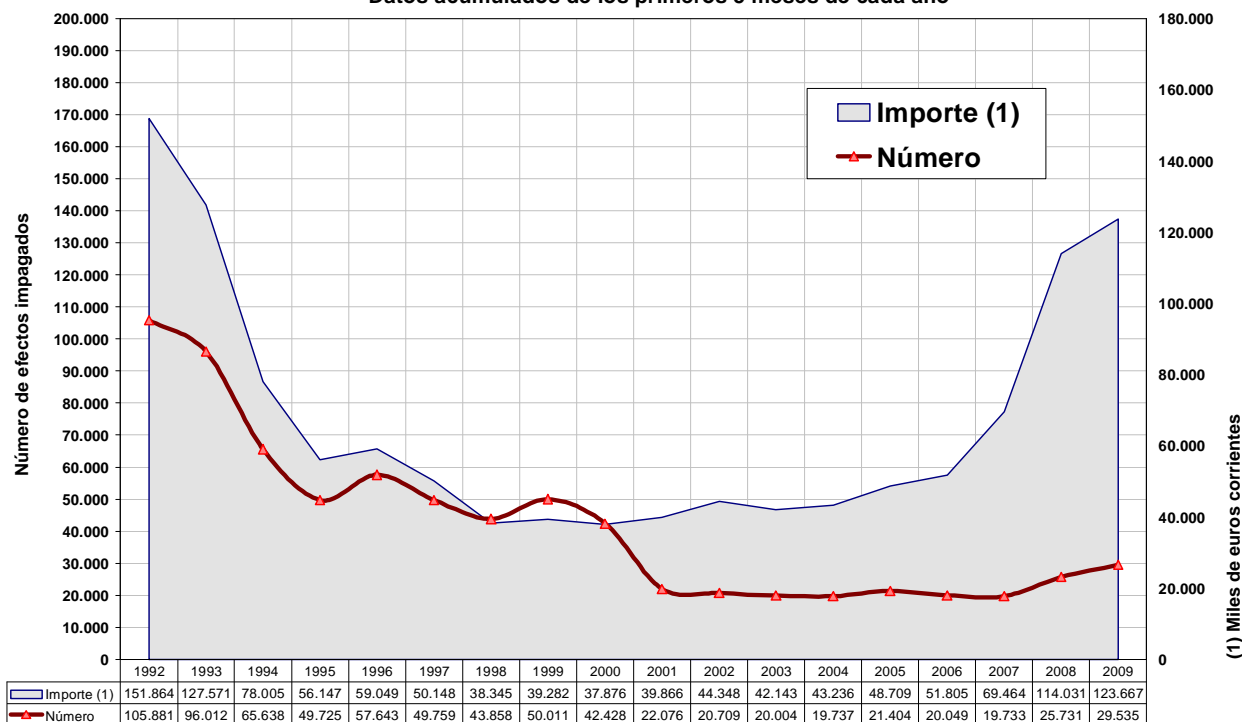
### COTIZACIÓN DE LA LIBRA ESTERLINA Y EL DÓLAR



La Libra Esterlina se ha depreciado significativamente frente al euro en los últimos 2 años. A principios de 2009 alcanzó la cotización históricamente más baja frente al euro.

### EFFECTOS COMERCIALES IMPAGADOS EN BALEARES

Datos acumulados de los primeros 5 meses de cada año



Fuente: INE

